

make a change

**REGOLAMENTO GENERALE DEL CONCORSO  
ANNUALE**

**“Il più bel lavoro del mondo”**

## **ART 1 – Definizione**

Il concorso "Il più bel lavoro del mondo" (di seguito indicato come "Concorso") è una competizione promossa annualmente dall'Associazione "Make a Change" (di seguito indicata come Ente Promotore) rivolta a tutti coloro che propongono una business idea finalizzata allo sviluppo e avvio di una Impresa a scopo sociale sul territorio italiano (per la composizione del team di lavoro vd art. 5 "Requisiti dei partecipanti").

La partecipazione alla competizione dà inoltre l'opportunità di accedere a un vasto network di possibili partner finanziari, professionali e industriali.

## **ART 2 - Obiettivi del Concorso**

Gli obiettivi del Concorso sono:

1. promuovere presso imprese, territorio, istituzioni finanziarie e università un nuovo asset-class per gli investimenti sostenibili: l'impresa con finalità sociale
2. offrire una reale opportunità a manager e giovani imprenditori di realizzare un proprio progetto di new social venture

## **ART 3 - Oggetto del Concorso**

Il concorso sarà indirizzato alle imprese con finalità sociale secondo la definizione contenuta nel manifesto di Make a Change. All'interno di tale oggetto, in relazione alla legge italiana, è possibile pensare a due categorie distinte:

- l'impresa sociale (ex DL 118/2005 e Decreto Attuativo approvato dal Consiglio dei Ministri il 02.03.2006) che appartiene alle categorie di organizzazioni non a fini di lucro (alla stregua delle cooperative sociali),
- imprese tradizionalmente considerate "profit". Vedi Allegato A per

approfondimento su Impresa Sociale e Impresa a finalità sociale.

#### **ART 4 – Ente Promotore**

L'Ente Promotore è "Make a Change", un'organizzazione privata senza fini di lucro con lo scopo di promuovere il business sociale in Italia. Il Premio viene organizzato con cadenza annuale dall'Associazione "Make a Change" grazie al supporto dei suoi fondatori, dei soci sostenitori e in collaborazione con un'azienda diversa ogni anno.

#### **ART 5 – Requisiti dei partecipanti**

La partecipazione del Concorso è riservata a gruppi di lavoro così composti:

- a) I partecipanti di ogni progetto di start-up di impresa sociale devono presentarsi come un "team imprenditoriale", ovvero come gruppo di persone con esperienze e profili complementari e funzionali all'iniziativa
- b) Il team deve essere formato da un minimo di tre componenti
- c) Non ci sono limitazioni di età
- d) In ogni team deve essere presente almeno un laureato in discipline economiche e/o tecniche
- e) La partecipazione al concorso è rivolta sia a cittadini italiani che stranieri
- f) Ogni team dovrà obbligatoriamente indicare il proprio leader nel modulo di partecipazione
- g) Oltre agli start-up, potranno partecipare al Concorso:
  - giovani imprese sociali già in attività purché siano state costituite da meno di 18 mesi al momento dell'avvio del Concorso

- Spin-off imprenditoriali a finalità sociale di imprese già esistenti

h) Il progetto di impresa sociale deve fare riferimento a un soggetto operante sul territorio italiano

## **ART 6 – Modalità di partecipazione**

La partecipazione al concorso è gratuita.

Il concorso si articola in 4 fasi:

### **1) Registrazione:**

Una volta costituiti i team e scelto il caposquadra, per partecipare regolarmente al concorso il team dovrà:

- a) Registrarsi compilando la domanda di partecipazione sul sito [www.makeachange.it](http://www.makeachange.it) nella sezione dedicata a “Il più bel lavoro del mondo” e sottoscrivere il regolamento del concorso
- b) Inserire i dati personali di tutti i membri del team, caricando obbligatoriamente il CV di ciascun membro.
- c) Compilare e caricare l’Allegato B “Executive Summary” della social venture che si intende realizzare/ promuovere, seguendo il format allegato\*. La presentazione di una proposta grafica per il logo del team è da considerarsi facoltativa.

\*Vedi allegato B per il format di presentazione del progetto “Executive Summary”

### **2) Valutazione e screening “online”:**

Sulla base del progetto della social venture presentato in fase di registrazione, un team di esperti “Make a Change” effettuerà uno screening on line. Da questa selezione verranno individuati i primi 3/5 gruppi con i progetti più promettenti.

### **3) Lavoro sul campo:**

Nei tre mesi successivi sarà garantito a ciascuno dei 3/5 team prescelti il supporto di uno staff di professionisti per finalizzare la stesura di un business plan operativo (Vedi allegato D- Business Plan) e per la preparazione della presentazione finale.

I lavori si chiuderanno per tutti i team con la consegna del documento finale di progetto. La Segreteria Organizzativa del concorso comunicherà in questa fase le modalità di consegna dei lavori finali.

### **4) Selezione finale e premiazione:**

Durante una giornata-evento finale i gruppi partecipanti presenteranno il loro lavoro e il business plan davanti a una Giuria allargata a ospiti illustri, che deciderà l'assegnazione del premio finale. La presentazione avverrà utilizzando strumenti multimediali e un linguaggio di forte impatto simbolico. Gli altri 4 finalisti avranno una specifica menzione e il loro progetto sarà presentato on line nel sito [www.makeachange.it](http://www.makeachange.it).

Eventuali richieste di chiarimenti e quesiti potranno pervenire esclusivamente via e-mail all'indirizzo [concorso@makeachange.it](mailto:concorso@makeachange.it).

## **ART 7 – Personalizzazione annuale**

Ogni anno l'Ente Promotore si riserva il diritto di personalizzare l'edizione per l'anno corrente in accordo con il partner aziendale di riferimento.

Ciò può comportare delle integrazioni al regolamento per l'edizione corrente, tra cui:

- 1) L'Istituzione di un "Premio Speciale", da affiancare ai premi tradizionali del Concorso, riguardante quei progetti di imprenditoria sociale partecipanti all'edizione corrente che abbiano per oggetto una tematica ambientale o sociale ben definita
- 2) La completa personalizzazione del bando su progetti di imprenditoria sociale che abbiano per oggetto una tematica ambientale o sociale

ben definita

- 3) La modifica delle scadenze temporali relative alle varie fasi delle "Modalità di partecipazione" (descritte all'Art 6)
  
- 4) La modifica dei "Criteri di selezione" (vedi Art 9) e dei relativi pesi specifici
  
- 5) Regolamentazione dei diritti sui progetti

\*si prega di consultare l'allegato "Integrazione annuale al regolamento - 2013-2014" disponibile su [makeachange.it](http://makeachange.it)

## **ART 8 - Regole generali e Privacy**

Per garantire l'integrità e la sicurezza dei dati non sarà possibile modificare i dati anagrafici inseriti nei moduli già caricati; nel caso si riscontri un errore di battitura nella compilazione di un modulo già caricato sarà possibile contattare la Segreteria Organizzativa del concorso all'indirizzo [concorso@makeachange.it](mailto:concorso@makeachange.it).

In ogni caso, non sarà possibile aggiungere o rimuovere componenti dei team già registrati né sostituire o modificare le business idea già caricate.

Ciascun concorrente garantisce che l'elaborato è stato sviluppato in modo lecito nel rispetto delle vigenti normative. In particolare, il concorrente garantisce che l'elaborato non è coperto da diritti di proprietà intellettuale di terzi. A tal riguardo, ogni concorrente si impegna comunque a manlevare e tenere indenne l'Ente Promotore dalle conseguenze di ogni responsabilità derivante da richieste, ivi incluse eventuali azioni legali avanzate da terzi o derivanti da violazione delle applicabili normative.

E' permessa la presentazione di elaborati che siano già stati presentati e/o premiati in occasione di Bandi pubblici o privati precedenti all'edizione corrente del Concorso.

Sino a che saranno in gara e sotto valutazione, gli elaborati proposti a Make a Change dai partecipanti si intenderanno in possesso esclusivo dell'Associazione per l'intero periodo del concorso, passato il quale ritorneranno nella piena disponibilità dei partecipanti.

L'erogazione dei Premi (vedi Art 10) al team vincitore avverrà nel corso dei primi 12 mesi a partire dalla chiusura dell'Edizione corrente ed avverrà sulla base dell'avanzamento lavori.

I rappresentanti del team vincitore si impegnano a comunicare a Make a Change ogni modifica al Business Plan oggetto di premiazione.

Gli elaborati sviluppati in modo non conforme alle condizioni previste dal regolamento non saranno ritenuti validi e saranno quindi automaticamente esclusi.

### **ART 8 – Composizione della Giuria per la selezione finale**

La Giuria che decreterà, a suo insindacabile giudizio, i vincitori del concorso sarà presieduta da una persona di specchiata etica e visibilità e formata da esperti provenienti dal mondo imprenditoriale, dal mondo finanziario e da esperti di principi di responsabilità sociale di impresa.

### **ART 9 – Criteri di valutazione**

La giuria selezionerà i progetti, pervenuti entro i termini previsti, tenendo in considerazione i criteri di selezione indicati nell'Allegato C.

La Giuria sarà composta da esperti nelle diverse aree di valutazione. Per ogni criterio, la giuria sarà chiamata a esprimere un voto da 1 (minimo punteggio) a 4 (massimo punteggio), che moltiplicato per il peso assegnato ai diversi criteri indicherà un voto ponderato di sintesi sul quale stilare una classifica.

Make a Change si riserva la possibilità di variare i pesi specifici a seconda dell'edizione del concorso, e di integrare criteri di valutazione aggiuntivi.

## **ART 10 - I premi**

Sarà assegnato al team vincitore un finanziamento a fondo perduto oltre all'accesso a servizi d'incubazione professionale e tutorship manageriale per un periodo di circa 12 mesi presso la società Make a Cube. L'attribuzione del premio è rimessa a giudizio insindacabile della Giuria.

La Giuria si riserva la possibilità di attribuire più premi ex aequo, suddividendo tra i vincitori il premio in denaro.

L'utilizzo dei dati personali sarà gestito nel rispetto di quanto stabilito D.Lgs. 196/2003, recante disposizioni a tutela della privacy. La presente clausola si presume accettata salvo espressa comunicazione contraria scritta.

## **ART 11 – Norme aggiuntive**

Ai sensi del DPR 430 del 26.10.01 art.6 il presente concorso non è da considerarsi "Concorso o operazione a premio". Conseguentemente il presente non necessita di autorizzazione ministeriale.



**“IL PIÙ BEL LAVORO DEL MONDO”**

**Edizione 2013-2014**

**Partnership con Reale Mutua Assicurazioni  
(integrazione annuale al regolamento)**



## Il Partner aziendale



Reale Mutua, nata a Torino nel 1828, è la più grande Compagnia assicurativa italiana costituita in forma di mutua; essa si contraddistingue per due componenti di base: l'autonomia e l'indipendenza.

La sua forma societaria caratterizza il suo operato a favore dei propri assicurati, che nella mutua assicuratrice sono anche Soci.

La centralità del Socio/Assicurato-Cliente rappresenta la missione del Gruppo Reale Mutua, di cui Reale Mutua è capogruppo, e costituisce la base delle politiche, dei comportamenti e delle azioni di tutte le imprese, volte a garantire qualità e certezza delle prestazioni e a mantenere nel tempo la propria continuità e indipendenza.

Coerentemente, la cultura d'impresa del Gruppo, che tiene conto delle peculiarità di ciascuna Società, si fonda sull'osservanza e sul rispetto di principi e valori comuni, sia nei rapporti tra e con i Dipendenti sia nei rapporti con il Socio/Assicurato-Cliente, con gli Intermediari e con gli interlocutori esterni al Gruppo

Reale Mutua accompagnerà Make a Change nella quarta edizione del "Più bel Lavoro del mondo".

Si tratta di una partnership significativa, sia perché dimostra il coinvolgimento sempre maggiore della business community italiana sul business sociale in generale, ma soprattutto perché segna l'inizio di un nuovo approccio verso il welfare privato e sostenibile.

# La personalizzazione della quarta edizione

## Il Welfare

Che cos'è il welfare? Concettualmente con questo termine si indica l'insieme delle politiche pubbliche messe in atto da uno Stato che interviene, in un'economia di mercato, per garantire l'assistenza e il benessere dei cittadini, modificando in modo deliberato e regolamentato la distribuzione dei redditi generata dalle forze del mercato stesso.

Oggi, complice la più grave crisi economica che il nostro Paese abbia conosciuto dal secondo dopo guerra, una disoccupazione (giovanile e non) sempre crescente, l'aumento della qualità e soprattutto la durata della vita delle persone, appare chiaro come i cittadini abbiano bisogno di essere assistiti in maniera diversa.

Con lo Stato sempre in maggiore difficoltà ad erogare servizi volti a preservare il benessere dei cittadini, sta alla società civile organizzarsi autonomamente con soluzioni che garantiscano una copertura maggiore dei nuovi bisogni collettivi e che siano sostenibili economicamente, dando vita ad un **Welfare privato sostenibile** o **Secondo Welfare**

## Il Secondo Welfare e le sue finalità

“Un mix di protezioni e investimenti sociali a finanziamento non pubblico, rivolte in particolare a coprire i nuovi rischi, fornite da una vasta gamma di attori economici e sociali, collegati in reti con un forte ancoramento territoriale (“**welfare di comunità**”) ma aperto al confronto e alle collaborazioni trans - locali.

Finalità del secondo welfare è rispondere a nuovi rischi sociali, non adeguatamente presi in carico nel “welfare pubblico.”

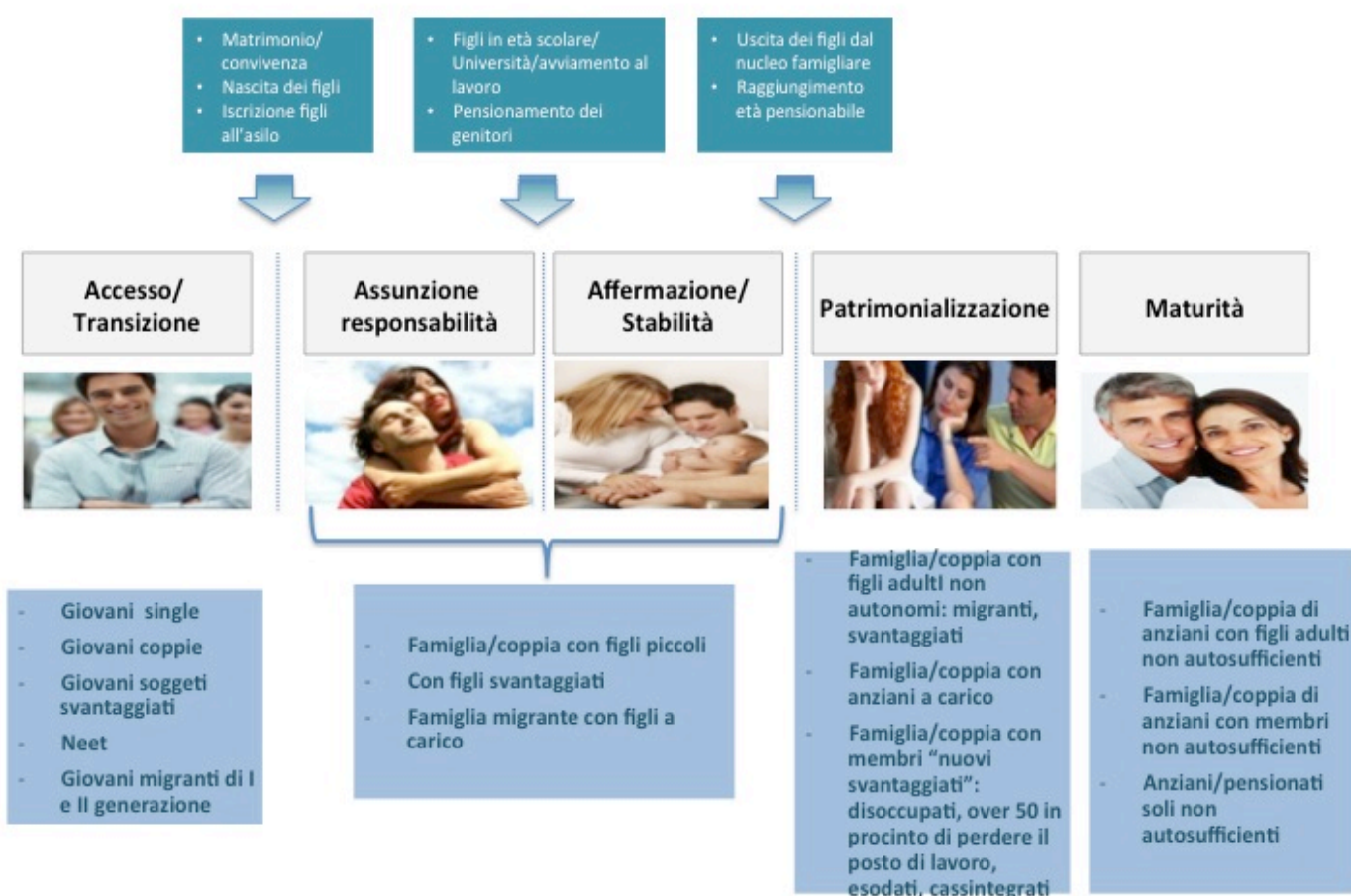
# Progetti ammessi alla quarta edizione

All'edizione 2013-2014 del "Più bel lavoro del mondo" saranno ammessi unicamente quei progetti d'imprenditoria sociale (definiti nel "Regolamento del Concorso annuale" all'Art.3) che si sviluppano in ambito welfare.

Per "ambito welfare" si intendono tutti quei servizi rivolti ai bisogni delle persone legati al loro intero ciclo di vita nella società (in alcuni casi anche oltre: ad esempio le persone che devono prevedere la cura di un familiare anche quando non ci saranno più)

A titolo esemplificativo e non esaustivo:

## Il ciclo di vita



## I bisogni delle persone:



---

I progetti potranno riguardare direttamente i beneficiari finali o soggetti aggregatori di tali beneficiari (aziende, associazioni, sindacati etc..)

\* si rimanda al "Regolamento del Concorso annuale" all'Art.5 per i requisiti dei partecipanti. Non possono in ogni caso partecipare al Concorso i dipendenti delle Società del Gruppo Reale Mutua, gli Agenti del Gruppo Reale Mutua e i loro parenti di primo grado, nonché i dipendenti di Make a Change.

# Le tempistiche della quarta edizione

Come ogni anno, il concorso si articola su più fasi, ciascuna con delle scadenze particolari.

Ecco le tempistiche e le scadenze dell'edizione di quest'anno

	DESCRIZIONE	SCADENZE
<b>1</b> REGISTRAZIONE	<ul style="list-style-type: none"><li>• Iscrizione dei progetti tramite <a href="http://makeachange.it">makeachange.it</a></li></ul>	<b>DAL 05/11/2013 AL 31/01/2014</b>
<b>2</b> VALUTAZIONE E FINALISTI	<ul style="list-style-type: none"><li>• Il Comitato di valutazione Make a Change valuterà i progetti pervenuti</li><li>• Nomina dei progetti finalisti</li></ul>	<b>DAL 01/02/2014 AL 28/02/2014</b>
<b>3</b> LAVORO SUL CAMPO	<ul style="list-style-type: none"><li>• Light coaching e affiancamento professionale</li></ul>	<b>DAL 01/03/2014 AL 31/04/2014</b>
<b>4</b> SELEZIONE FINALE E PREMIAZIONE	<ul style="list-style-type: none"><li>• Evento finale di premiazione</li><li>• Nomina del vincitore</li></ul>	<b>DATA PREVISTA ENTRO IL 15 GIUGNO 2014</b>

\*\* Per la descrizione delle fasi del concorso e dei criteri di valutazione si rimanda al "Regolamento del Concorso annuale" Art.6 e Art. 9

## I premi della quarta edizione

Make a Change, tramite "il più bel lavoro del mondo", mette a disposizione del team vincitore un finanziamento a fondo perduto oltre a fornire un periodo di incubazione professionale e tutorship attraverso la società Make a Cube.

Per l'edizione di quest'anno il finanziamento a fondo perduto consisterà nell'erogazione di Euro 20.000, più l'accesso a servizi di incubazione e tutorship per la durata di 6 (sei) mesi del valore minimo di Euro 20.000.

\*\*\* Per la descrizione delle modalità e delle tempistiche di erogazione si fa riferimento al "Regolamento del Concorso annuale" Art.10 – "i premi"

## **Opportunità di finanziamento per i finalisti**

Reale Mutua, coerentemente con il proprio programma di sviluppo del welfare, è interessata a valutare un proprio investimento diretto nei progetti finalisti.

Pertanto, con la partecipazione alla quarta edizione del concorso, ogni partecipante concederà a Reale Mutua una prelazione (con modalità da concordare) di investimento/finanziamento rispetto ad altri possibili investitori privati.

Tale prelazione scadrà 6 mesi dopo l'evento di premiazione finale.